

PROYECTO DE DESARROLLO DE LA DOCENCIA 1988

## TRES LECCIONES DE INICIACIÓN AL TALLER

### 2. La Iglesia del Monasterio Benedictinos/Forma y recorrido en un edificio

Pedro Banenn Lanata/Fernando Pérez Oyarzún

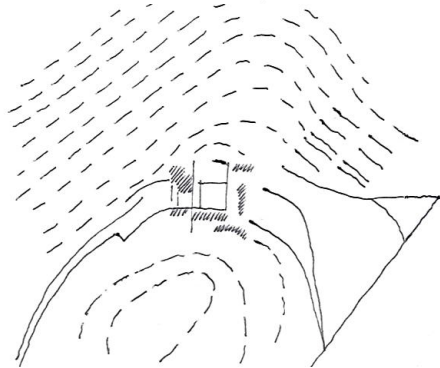
Ayudante: José Quintanilla Ch.

1



El conjunto del monasterio benedictino está ubicado al oriente de Santiago, en el cerro Los Piques. Ha sido proyectado por diversos arquitectos, habiéndose desarrollado su construcción entre 1954-1980.

2



Sus principales componentes son: la iglesia, el edificio de las celdas, la portería, la biblioteca y la hospedería. Esta lección se centrará en la iglesia y sus posibilidades de recorrido. Es obra de los monjes Padre Gabriel Guarda y Martín Correa.

3



El camino de acceso asciende sinuosamente siguiendo la cota del cerro. Está respaldado por un muro de contención y se abre hacia el valle. Sólo se hace presente la superficie de ascenso; el conjunto del monasterio se presiente.

4



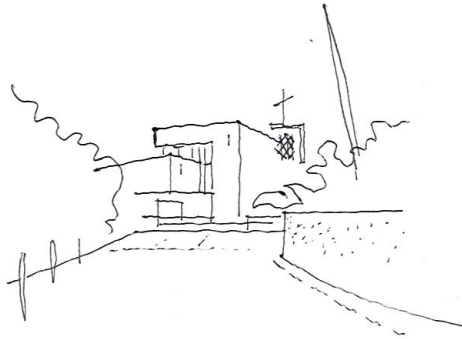
La curva del camino cambia de sentido hacia la derecha, la iglesia comienza a percibirse débilmente. La cordillera adquiere mayor fuerza.

5



Avanzando, aparece claramente la iglesia como final y culminación del camino de acceso. Su estructura en base a dos cubos unidos por la diagonal tiene una primera manifestación.

6



El camino que continúa girando ligeramente permite apreciar el extremo superior derecho de la iglesia, el campanario es un pequeño cubo que en cierta forma sintetiza el esquema compositivo de la iglesia como total.

7



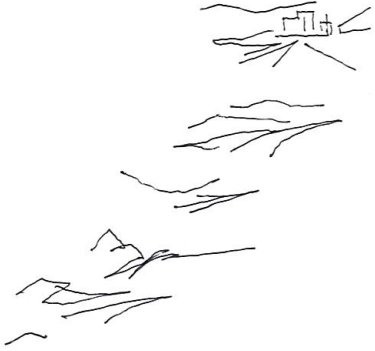
Acercándose todavía más, el espacio anterior, antes casi imperceptible, se abre como plaza de acceso y adquiere profundidad.

8



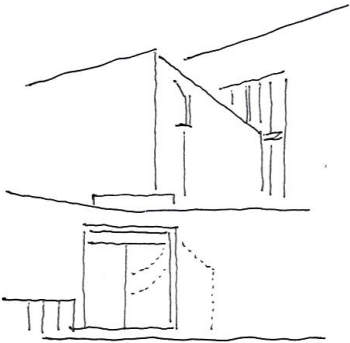
Volviendo a un esquema general, aparece aquí un boceto del Hermano Martín Correa, que describe aproximadamente el trazado del camino que ha sido mostrado recientemente. En él se señalan algunos puntos-claves desde los cuales aparecen vistas significativas que caracterizan y estructuran el camino.

9



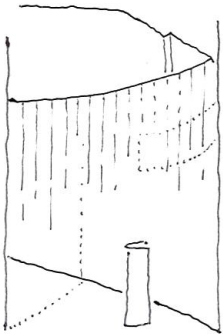
Esta secuencia de croquis del mismo Hermano Martín muestra aproximadamente la misma serie de vistas que fueron señaladas en el camino. Desde la entrada al Sur-Oriente, hacia el Manquehue, girando hacia el oriente, dos apariciones de importancia creciente de la cordillera y finalmente la iglesia.

10



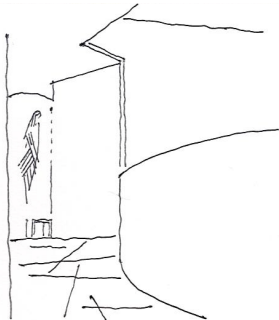
En la cercanía inmediata el pequeño acceso a la iglesia se convierte en una realidad autónoma y total: el re-inicio de un camino: un camino dentro del camino.

11



La simple presencia de la pila de agua bendita marca a su modo ese acceso y le da la profundidad de un lugar. El lugar de paso de una realidad a otra.

12



El acceso de la rampa repite, en cierto modo, el esquema del camino de ascenso al cerro, con el muro de contención al lado derecho.

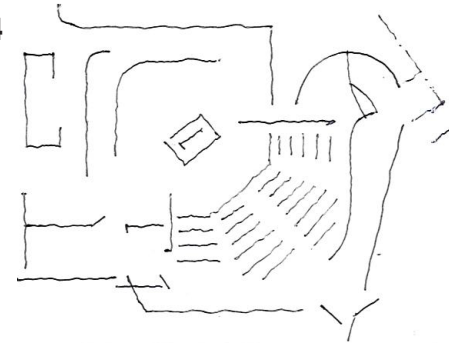
La posición y la iluminación de la imagen de la Virgen marca claramente la condición de articulador de este acceso en relación a las posibilidades de recorrido de la iglesia.

13



Al irnos acercando él se revelará claramente como una realidad también autónoma, tal como ocurría con el acceso. Desde allí será posible reconocer y medir las alternativas de recorrido de la iglesia.

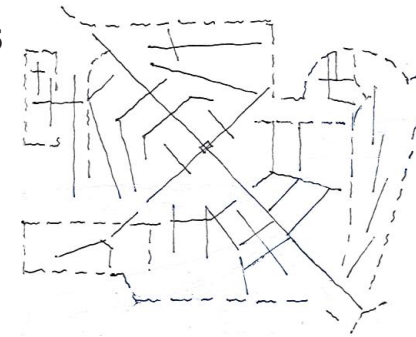
14



La visión general de una planta de la iglesia nos permite comprender estructuralmente ese conjunto de partes y ese juego de posibilidades.

1. Acceso
2. Rampa
3. Nave de fieles
4. Confesionarios
5. Púlpito
6. Altar
7. Presbiterio y coro de monjes
8. Capilla del Santísimo
9. Sacristía

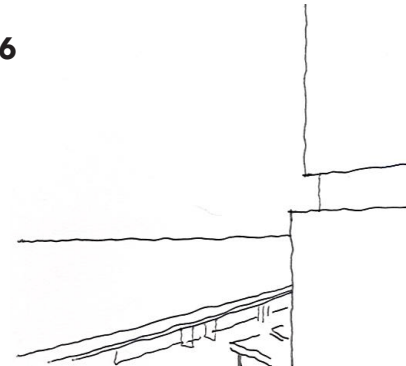
15



En la misma planta de la iglesia, esta vez sin muebles, aparece el suelo tratado como una superficie arquitectónica más parecida a un muro horizontal.

La sutil indicación de recorridos no está ausente de este tratamiento. Nótese la marca del eje central diagonal, las tangentes al giro de la rampa, las indicaciones de la posición de los bancos en las naves de los fieles y coro de los monjes, la vinculación entre el presbiterio y la capilla del santísimo.

16



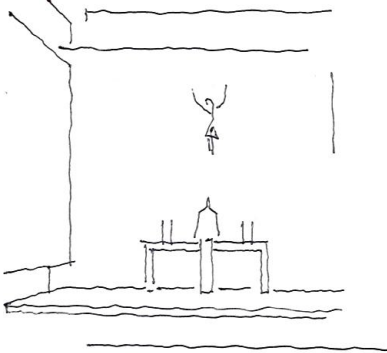
Comenzando por un recorrido periférico aparece la posibilidad de acceso a la capilla del santísimo, simultáneamente conectada con la nave de los fieles y de los monjes.

**17**

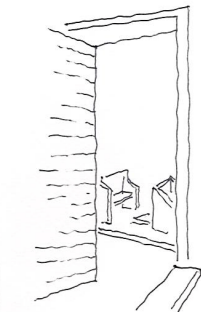
El banco posterior junto al muro, el paso dejado por la espalda de los bancos, el acceso mismo y sobre todo la ventana interior que permite una presencia constante del altar del santísimo en la nave de los fieles, indican la presencia de esta capilla y la posibilidad de su acceso.

**18**

Hay una triple direccionalidad presente en la capilla. La del propio recinto y del altar indicada por los bancos. La de la conexión a la nave de los fieles y la de la conexión a la nave de los monjes que se articula en este punto.

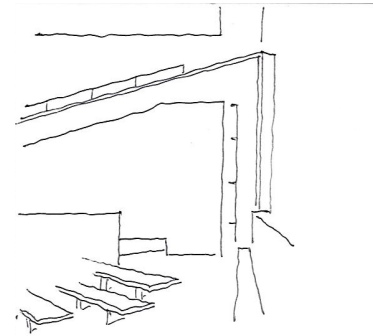
**19**

En su eje la pequeña capilla constituye un recinto centrado en sí mismo y en el altar, caracterizado por la luz coloreada de la lucarna superior. La luz inferior reflejada en el muro da cuenta de la presencia de un exterior.

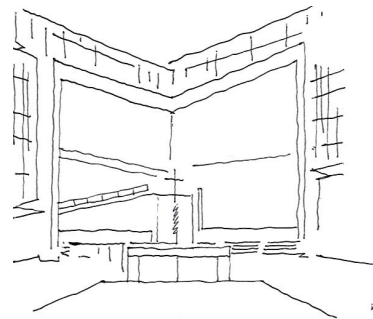
**20**

En la pequeña capilla del santísimo el paso hacia la nave de los monjes permite simultáneamente una constante presencia de ésta en su interior.

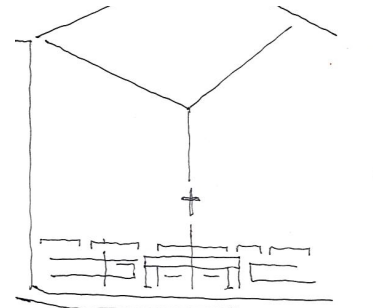
El giro de sus laterales la somete al eje del altar y hace una perpendicular con el eje central diagonal.

**21**

La ventana que anunciaba el altar del santísimo hacia la nave de los fieles actuando en el otro sentido, permite una participación de la asamblea.

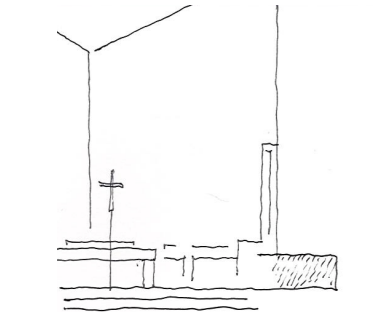
**22**

El coro de los monjes y el presbiterio constituyen una sola unidad prendida por el altar mayor. Ella enfrenta la nave de los fieles. Desde ella aparecen las fuentes de luz que ocultan a la vista de los fieles.

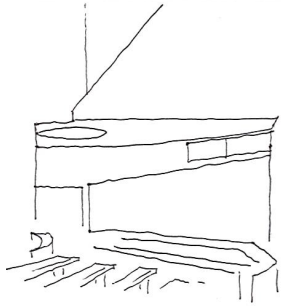
**23**

En el mismo eje y desde el otro extremo, retomando al punto de decisión marcado por la imagen de la Virgen, la nave de los fieles también es presidida por el altar que hace simbólica y realmente de articulador de ambas.

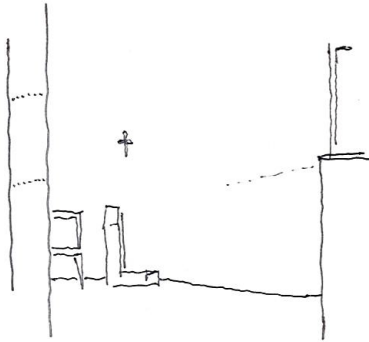
La luz sólo aparece como reflejada en los muros.

**24**

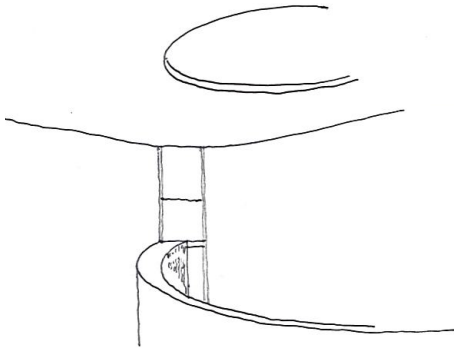
El púlpito o lugar de predicación de la palabra situado a la derecha del presbiterio es, podría decirse, junto al altar el otro articulador o elemento relacionador entre ambas naves.

**25**

Continuando el giro de la sita en la misma dirección, aparece el acceso al lugar previsto para confesionarios, que ocupa una posición relativamente simétrica con respecto a la capilla del santísimo y constituye una extensión de la nave.

**26**

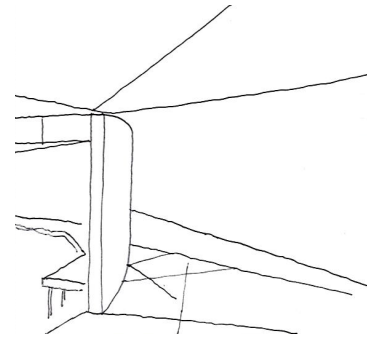
Un espacio recogido, simple y medido en otra escala que la nave acoge actos más íntimos. Apareciendo una nueva relación hacia el altar mayor y la nave de los monjes.

**27**

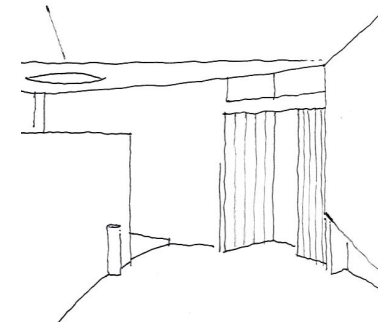
La salida de los confesionarios enfrenta en otro nivel el lugar de acceso. La iglesia. La lucarna circular superior indica allí de nuevo un punto de decisión importante en el recorrido.

**28**

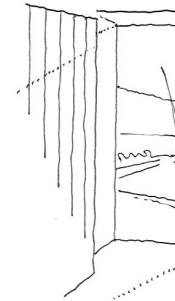
Desde los confesionarios hacia el eje central diagonal el lugar de la Virgen vuelve a mostrar su condición de referencia permanente en la ordenación de recorridos.

**29**

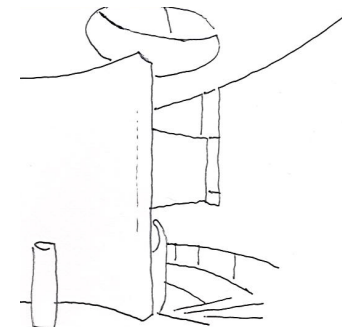
Recorrer la rampa de entrada en la dirección contraria la hace adquirir un sentido diverso.

**30**

Así ocurre con las relaciones que se establecen entre los planos de los muros y la presencia de la luz. La puerta de acceso vuelve a constituirse en el foco significativo.

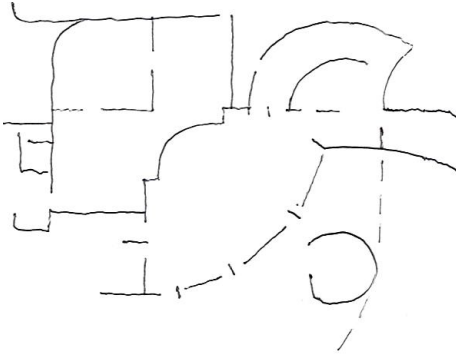
**31**

Aparece la posibilidad evidente de volver a la plaza de acceso, a la luz exterior y a la visión del paisaje circundante.

**32**

Sin embargo la lucarna circular ilumina una posibilidad nueva mucho menos perceptible al acceder: la bajada a la cripta.

33

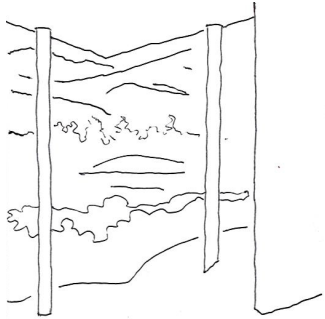


La cripta está situada bajo la nave de los fieles.

Estructural y figuralmente sigue los mismos principios del cuadrado girado.

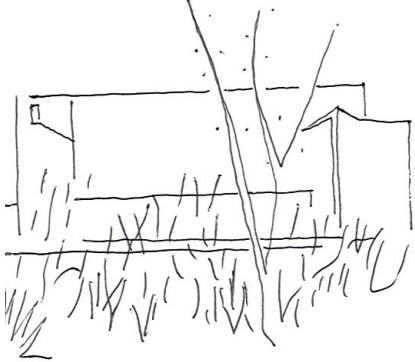
Un conjunto de bodegas ocupan el subsuelo de la nave de los monjes.

34



Sin embargo, en otro sentido, la cripta es casi el opuesto de la nave, puesto que en ella aparecen sólo dos muros opacos y en los límites restantes se da una transparencia total frente al paisaje.

35



Desde la cripta es posible salir al exterior y recorrer el perímetro exterior del edificio a través del paisaje natural.

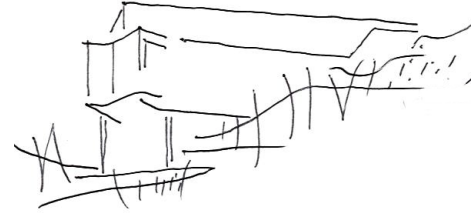
Así aparecen las dos naves como volúmenes de distinta altura y el acceso al campanario: otra posibilidad de recorrido de la iglesia.

36



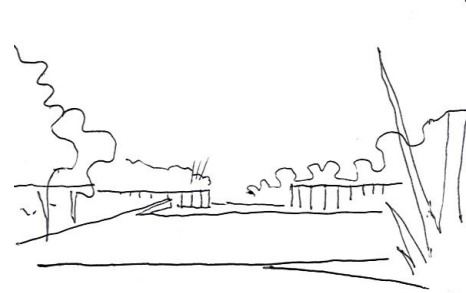
Comprendidos desde la experiencia del interior cada volumen adquiere un sentido. Así por ejemplo el lugar de la Virgen y los accesos a la luz.

37



La rampa y el acceso a la nave.

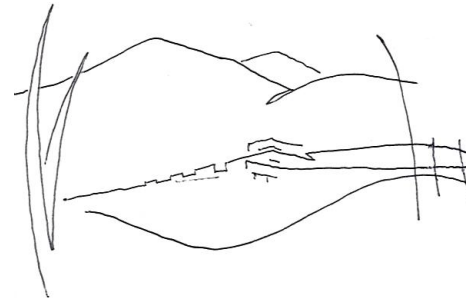
38



Una escalera exterior permite recuperar el desnivel y volver por otro punto a la plaza de acceso.

Casi todos los elementos tienen en arquitectura un sentido doble y tal como en un puerto la plaza de acceso es lugar de llegadas y también de partidas.

39



Después del recorrido, la iglesia del monasterio benedictino deja de ser simplemente un elegante y hermoso volumen en la falda del cerro Los Piques.

40



Adquiere multitud de sentidos, en parte importante por la manera en que su forma permite su recorrido y ordena a la vez ese recorrido.

El presente trabajo se desarrolló en el contexto de un proyecto del Fondo de Desarrollo de la Docencia (FONDEDOC) en el año 1988 por los arquitectos Fernando Pérez y Pedro Bannen, profesores de primer año en la Escuela de Arquitectura de la UC. Este segundo trabajo explora el vínculo entre forma y recorrido en el caso de la Iglesia del Monasterio de los Benedictinos en Santiago de Chile.

# 45

Colección IN SITU XLV

© de los dibujos: José Quintanilla Ch.

© del texto: Pedro Banenn Lanata y Fernando Pérez Oyarzún

© de la edición: José Quintanilla Ch., Valeria Razeto, Ninna Feijó y Laura González

Santiago de Chile, mayo 2018

[www.coleccioninsitu.com](http://www.coleccioninsitu.com)